

Σε τοιχογραφία ταρικού μνημείου της  
Βερφίνας που χρονολογείται τον 4ο π.χ. αι.  
και έχει ως θέμα την αρπαγή της  
Περσεφόνης, η ακρίβεια των χρωμάτων  
του καλλιτέχνη επιβεβαιώνει την άποψη  
ύπαρξης προοπτικού ενστήματος.

Σπουδαίο  
Μεγάλη Τέχνη!  
Δείτε ελλειπτικές  
τροχές στο άρμα!  
Ο Πλούτωνας έχει  
αρπάξει την Περσεφόνη,  
η οποία προσπαθεί να  
κλινοβραδεί.  
Εσείς πρέπει να μεταφέρετε  
στο γαβρι τον σφεδιον σας  
το κενυτόπυρο έφο  
και με ακρίβεια να  
επιβεβαιώσετε την  
άποψη ύπαρξης προοπτικού  
ενστήματος, ειδικά για  
τον τροχό του άρματος.

Στο νότιο τοίχο εικονίζονται τρεις καθιστές μορφές, που έχουν συνδεθεί με τις Τρεις Μοίρες. Η αριστερή φαίνεται νεότερη κι έχει ανασπλώσει το αριστερό χέρι (φαίνεται το βραχιόλι που φορά), η μεσαία και η δεξιά, σε λιγότερο καλή κατάσταση, φαίνονται μεγαλύτερες και πιο σοβαρές. Η απεικόνιση δεν έχει άλλο παράλληλο και θυμίζει μάλλον αιακίκες ληκύθους.

Στον ανατολικό τοίχο μία κεντρική μορφή δεσπόζει στο υπόλευκο επίχρισμα. Καθιστή σε βράχο, σοβαρή, με ιμάτιο μακρύ που καλύπτει και το κεφάλι, κάθεται σκεπτική μια γυναίκα. Η μορφή αυτή θεωρείται ότι είναι η Δήμητρα στην αγέλαστο πέτρα. Λίγο πάνω από το κεφάλι της είχε στερεωθεί προφανώς Εύλινο ράφι σε όλο το μήκος του τοίχου.

Ο μακρύς βόρειος τοίχος καλύπτεται από μια ολόκληρη σύνθεση που σώθηκε σε πολύ καλή κατάσταση, σε έκταση σχεδόν 3,5x1 μ. Στην αριστερή πλευρά εμφανίζεται ο Ερμής, που κρατώντας το κηρύκειο στο δεξί χέρι τρέχει ή πετά προς τα αριστερά, όπως δείχνει ο διασκελισμός του. Ο θεός φορά πέδιλα, κλαμύδα και κοπέλο στο κεφάλι. Με το αριστερό χέρι κρατά τα χαλινάρια των αλόγων του άρματος που φαίνεται πιο πίσω. Οι μορφές των λευκών αλόγων καταλαμβάνουν το κεντρικό τμήμα της σύνθεσης. Ακολουθεί ο δίφρος: οι ρόδες σώζονται σε πολύ καλή κατάσταση. Πάνω στο άρμα ο Πλούτωνας, που κρατά τα ντιά και με το ίδιο (δεξί) χέρι και το σκήπτρο του. Μακριά κοκκινοκάστανα μαλλιά και γένια πλαισιώνουν το πρόσωπό του. Ο Πλούτωνας έχει αρπάξει την Περσεφόνη, την οποία κρατά με το αριστερό του χέρι, ενώ μόλις έχει πατήσει με το ένα πόδι στο δίφρο. Η Περσεφόνη με τα δύο χέρια υψωμένα



Η Περσεφόνη στα χέρια του Πλούτωνα

προσπαθεί να αντισταθεί. Ίσως απευθύνεται στην τελευταία μορφή δεξιά, με την οποία κλείνει και η σύνθεση: μια νεαρή ίσως φίλη της, που φορά κίτρινο χιτώνα και μοβ ιμάτιο και έχει μείνει πιο πίσω τρομαγμένη, ανασπκώνοντας το χέρι. Ίσως πρόκειται για τη φίλη της, την Κυάνη. Στο έδαφος έχουν πέσει τα λουλούδια που ίσως μάζευαν τα δύο κορίτσια.

Ο καθαρισμός έδειξε ότι ο ζωγράφος είχε πρώτα χαράξει στον τοίχο τις βασικές γραμμές του σχεδίου του, όταν το επίχρισμα ήταν ακόμη νωπό. Ωστόσο έκανε αρκετές προσαρμογές στο στενό κλειστό χώρο του τάφου, ώστε να καταλήξει στις τελικές του γραμμές, τις οποίες υποστήριξε και εμπλούτισε με το χρώμα. Το όλο έργο εκτός από καθαρότητα και σχεδιαστική δεινότητα χαρακτηρίζεται από λιτότητα και απουσία περιττών στοιχείων.

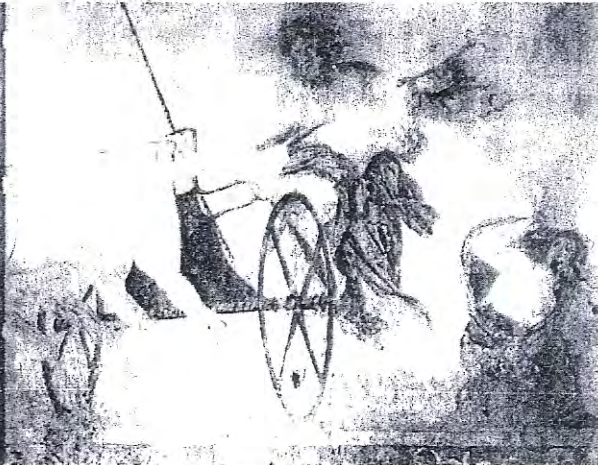
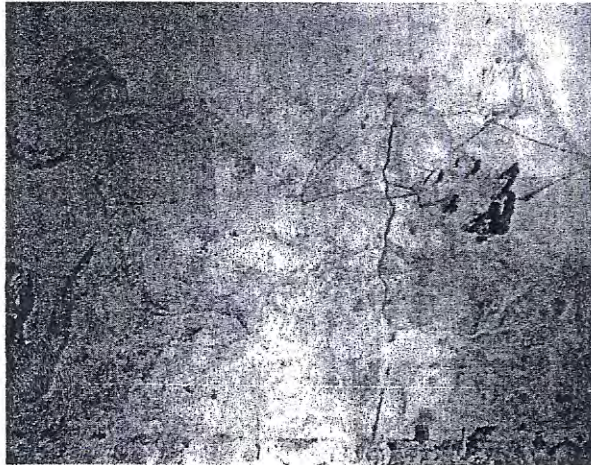
Η τοιχογραφία δεν είναι ενυπόγραφη. Ωστόσο οι αρχαίες μαρτυρίες κάνουν μια αναφορά που ενδεχομένως να σχετίζεται με το έργο αυτό. Ο Πλίνιος μιλά για το ζωγάφο Νικόμαχο του 4ου αιώνα π.Χ., που είχε ζωγραφίσει την Αρπαγή της Περσεφόνης.



Η φίλη της Περσεφόνης ξαφνιασμένη



Ερμής κρατά τα χαλινάρια των αλόγων.



Μετά τον αρχικό σχεδιασμό, το χρώμα χρειάστηκε να δουλευτεί γρήγορα, κάτι που συνηγορεί υπέρ της εξαιρετικής δεξιότητας του ζωγράφου.

Σε τοιχογραφία ταφικού μνημείου της Βεργίνιας, που ανακαλύφθηκε πρόσφατα, χρονολογείται τον 4ο π.Χ. αιώνα και έχει ως θέμα την αρπαγή της Περσεφόνης, η ακρίβεια των χαράξεων του καλλιτέχνη επιβεβαιώνει την άποψη ύπαρξης προοπτικού συστήματος

ύπαρξη συστήματος προοπτικής απεικόνισης

