

Ἐπιλογή μαθητῶν γιά τήν Α΄ τάξη τοῦ Γυμνασίου Π.Σ.Α.

Τοῦ Νικ. Νικολαΐδη, Δ.Φ.Ε.
Γενικοῦ Ἐπιθ/τοῦ Μ.Ε.

(Μερικά στατιστικά δεδομένα)

Σύμφωνα μέ τό ἄρθρο 11 τοῦ Π.Δ. 508 πού εἶναι δημοσιευμένο στήν ἐφημερίδα τῆς Κυβερνήσεως, τεῦχος πρῶτον, ἀριθ. φύλλου 161 τῆς 9ης Ἰουνίου 1977, ἡ Πρότυπος Σχολή Ἀναβρύτων πραγματοποίησε τή δοκιμασία ἐπιλογῆς τῶν μαθητῶν τῆς Αἰς τάξεως τοῦ Γυμνασίου, γιά τή σχολική χρονιά 1979-1980, στίς 15 καί 16 Ἰουνίου 1979.

Ἡ δοκιμασία ἐπιλογῆς συνίσταται σέ γραπτό διαγωνισμό τῶν μαθητῶν στήν Ἀριθμητική καί τήν Ἐκθεση.

Ἡ ἐπιλογή τῶν θεμάτων τοῦ διαγωνισμοῦ, τά ὁποῖα εἶναι κοινά γιά τοὺς ὑποψήφιους ὄλων τῶν Προτύπων Σχολείων τῆς χώρας, διενεργεῖται ἀπό ἐπιτροπή, ἡ ὁποία συγκροτεῖται μέ ἀπόφαση τοῦ Ὑπουργοῦ Παιδείας.

Στή δοκιμασία ἐπιλογῆς γιά τό σχολικό χρόνο 1979-1980 δήλωσαν καί ἔλαβαν μέρος στό διαγωνισμό 715 ἀγόρια καί 476 κορίτσια, ἀπόφοιτοι δημοτικῶν σχολείων, δημόσιων καί ἰδιωτικῶν, χωρίς κανένα γεωγραφικό περιορισμό πού νά ἀφορᾷ στόν τόπο κατοικίας τους.

Κάθε γραπτό δοκίμιο βαθμολογήθηκε ἀπό δύο βαθμολογητές — καθηγητές τῆς Σχολῆς. Τό «ἄριστα» τῆς βαθμολογικῆς κλίμακας εἶναι τό εἴκοσι (20) καί κατά συνέπεια ὁ μεγαλύτερος βαθμός, τόν ὁποῖο μποροῦσε νά συγκεντρώσει κάθε ὑποψήφιος μαθητής ἦτανε τό ὀγδόντα (80), δηλαδή $2 \times 20 = 40$ μονάδες στήν ἀριθμητική καί ἄλλες τόσες στήν ἐκθεση.

Παρακάτω σχολιάζουμε τήν ἐπίδοση τῶν ὑποψήφιων μαθητῶν τῆς Σχολῆς στό διαγωνισμό ἐπιλογῆς χωριστά γιά τά ἀγόρια καί χωριστά γιά τά κορίτσια.

Α. Ἀγόρια

1. Ἐκθεση. Στόν παρακάτω πίνακα I δίνουμε τήν ἐπίδοση τῶν ἀγοριῶν στήν ἐκθεση.

ΠΙΝΑΚΑΣ I

ΕΠΙΔΟΣΗ	ΠΛΗΘΟΣ%	ΕΠΙΔΟΣΗ	ΠΛΗΘΟΣ%	ΕΠΙΔΟΣΗ	ΠΛΗΘΟΣ%
08	0,13	18	0,84	29	5,99
09	—	19	0,84	30	10,37
10	0,28	20	2,92	31	5,43
11	—	21	4,32	32	4,46
12	0,13	22	4,04	33	3,06
13	0,55	23	2,66	34	3,62
14	1,12	24	6,27	35	1,40
15	1,12	25	7,11	36	1,67
16	1,25	26	9,48	37	0,41
17	0,97	27	7,11	38	0,28
		28	11,99		

Στόν πίνακα I παρατηρούμε ότι ή επίδοση τών άγοριών στην έκθεση εκτείνεται από τό βαθμό 08 ως τό βαθμό 38, βαθμολογία πού είναι ή ανώτατη πού σημειώθηκε, άφοϋ κανένα άγόρι δέν ξεπέρασε τήν βαθμολογία αυτή (38) στην έκθεση.

Ή μέση τιμή τής επίδοσης στην έκθεση για τά άγόρια είναι 26,69. Ή διάμεσος τής κατανομής είναι 26,51. Τό γεγονός αυτό, ότι δηλαδή ή διάμεσος τής κατανομής συμπίπτει μέ τήν μέση τιμή τής επιδόσεως, χαρακτηρίζει τήν κατανομή τής επιδόσεως στην έκθεση ως κατανομή τύπου Gauss.

Ή μέση απόκλιση τής κατανομής είναι 3,82 και ή τυπική απόκλιση 8,69. Ή επικρατούσα συχνότητα στην επίδοση είναι ή 11,99% πού αντιστοιχεί στη βαθμολογία 28.

2. Άριθμητική. Στόν παρακάτω πίνακα II δίνουμε τήν επίδοση τών άγοριών στην άριθμητική.

ΠΙΝΑΚΑΣ II

ΕΠΙΔΟΣΗ	ΠΛΗΘΟΣ%	ΕΠΙΔΟΣΗ	ΠΛΗΘΟΣ%	ΕΠΙΔΟΣΗ	ΠΛΗΘΟΣ%
02	0,27	15	0,42	28	1,25
03	0,13	16	1,81	29	0,69
04	3,20	17	1,11	30	1,25
05	1,12	18	2,37	31	0,43
06	9,48	19	1,53	32	0,42
07	1,12	20	9,76	33	0,13
08	3,90	21	3,06	34	0,69
09	0,83	22	7,53	35	1,25
10	1,67	23	2,78	36	1,12
11	0,69	24	2,64	37	1,95
12	1,12	25	1,67	38	5,29
13	0,55	26	1,95	39	8,64
14	0,83	27	0,55	40	14,64

Στόν πίνακα II παρατηρούμε ότι ή επίδοση τών άγοριών στην άριθμητική εκτείνεται από τό βαθμό 02, πού είναι ό κατώτατος πού σημειώθηκε, μέχρι και τής βαθμολογίας 40, «άριστα». Ή επικρατούσα συχνότητα βαθμολογίας είναι ή 14,64% και αντιστοιχεί στην βαθμολογία άριστα 40.

Ή μέση επίδοση στην άριθμητική είναι 23,94 και ή διάμεσος στην κατανομή τής άριθμητικής για τά άγόρια είναι ή τιμή 21,65.

Ή μέση απόκλιση τής κατανομής αυτής είναι 10,59 και ή τυπική απόκλιση 11,63.

Γενικά μπορούμε βλέποντας τήν κατανομή τής επιδόσεως τών μαθητών στην άριθμητική νά διακρίνουμε τίς παρακάτω περιοχές:

α) Τήν περιοχή πού αρχίζει από τήν βαθμολογία 0 και τελειώνει στη βαθμολογία 10. Ή περιοχή αυτή αναφέρεται σέ εκείνους τούς μαθητές, πού δέν κατάφεραν νά προχωρήσουν σημαντικά στη λύση κανενός προβλήμα-

τος. Στην περιοχή αυτή ανήκουν τά 21,72% από τά διαγωνισθέντα άγόρια. Η επίδοση πού είχε τή μεγαλύτερη συχνότητα στην περιοχή αυτή είναι ό βαθμός 6 και ή συχνότητά του άνέρχεται στό 9,48% του συνόλου τών διαγωνισθέντων άγοριών.

β) Τήν περιοχή πού άρχίζει από τή βαθμολογία 11 και τελειώνει στη βαθμολογία 20. Η περιοχή αυτή αναφέρεται στους μαθητές πού προχώρησαν σημαντικά στη λύση του ή έλυσαν ένα πρόβλημα από αυτά πού προτάθηκαν. Στην περιοχή αυτή ανήκουν τά 20,19% από τά διαγωνισθέντα άγόρια. Η επίδοση πού είχε τήν μεγαλύτερη συχνότητα στην περιοχή αυτή είναι ό βαθμός 20 και ή συχνότητά του άνέρχεται στό 9,76% του συνόλου τών διαγωνισθέντων άγοριών.

γ) Τήν περιοχή πού άρχίζει από τή βαθμολογία 21 και τελειώνει στη βαθμολογία 30· έδω ανήκει ή επίδοση τών μαθητών πού κατάφεραν νά λύσουν ένα πρόβλημα και νά προχωρήσουν στη λύση και δεύτερου προβλήματος, όχι όμως άρκετά ίκανοποιητικά. Στην περιοχή αυτή ανήκουν τά 23,37% από τά διαγωνισθέντα άγόρια. Τήν επίδοση μέ τή μεγαλύτερη συχνότητα έχει ό βαθμός 22 πού ή συχνότητά του άνέρχεται στό 7,53% του συνόλου τών διαγωνισθέντων άγοριών.

δ) Τέλος τήν περιοχή, στην όποία ανήκουν οί μαθητές πού έλυσαν δύο από τά προβλήματα πού προτάθηκαν ή πλησίασαν άρκετά ίκανοποιητικά και τή λύση του δεύτερου προβλήματος. Η περιοχή άρχίζει από τή βαθμολογία 31 και τελειώνει στην βαθμολογία 40. Στην περιοχή αυτή ανήκουν τά 34,56% τών διαγωνισθέντων άγοριών. Τή μεγαλύτερη συχνότητα, μεγαλύτερη και σ' όλη τήν κατανομή τής άριθμητικής, παρουσίασε ή βαθμολογία 40, πού φθάνει στό 14,64%.

B. Κορίτσια

1. Έκθεση. Στόν παρακάτω πίνακα III δίνουμε τήν επίδοση τών κοριτσιών στην έκθεση.

ΠΙΝΑΚΑΣ III

ΕΠΙΔΟΣΗ	ΠΛΗΘΟΣ%	ΕΠΙΔΟΣΗ	ΠΛΗΘΟΣ%	ΕΠΙΔΟΣΗ	ΠΛΗΘΟΣ%
12	0,21	21	1,47	30	7,98
13		22	2,31	31	8,20
14		23	2,52	32	11,13
15		24	3,36	33	7,36
16	0,63	25	3,99	34	6,72
17	0,63	26	8,82	35	4,84
18	0,42	27	5,88	36	3,15
19	0,21	28	8,82	37	0,63
20	2,94	29	7,78		

Στόν πίνακα III βλέπουμε ότι ή επίδοση τών κοριτσιών στην έκθεση εκτείνεται από τή βαθμολογία 12, πού είναι ή κατώτερη πού σημειώθηκε,

ώς τή βαθμολογία 37, πού είναι ή ανώτατη γιά τά κορίτσια καί είναι μικρότερη τής αντίστοιχης τών αγοριών, στά όποια είναι 38.

Ή μέση επίδοση στήν έκθεση γιά τά κορίτσια είναι 29,01. Ή τιμή αὐτή συμπίπτει μέ τήν τιμή τής διαμέσου πού είναι 29,00, γεγονός πού χαρακτηρίζει καί τήν κατανομή τής επίδοσης στό μάθημα τής έκθεσης, σάν κατανομή Gauss.

Ή Μέση απόκλιση τής κατανομῆς είναι 3,52 καί ή τυπική απόκλιση 7,10 τιμές μικρότερες από τίς αντίστοιχες πού σημειώνονται στήν κατανομή τής εκθέσεως γιά τά αγόρια.

Ή επικρατούσα συχνότητα αντιστοιχεί στήν βαθμολογία 32 καί ανέρχεται σέ 11,13% στό σύνολο τών κοριτσιών πού διαγωνίσθηκαν.

2. Ἀριθμητική

Στόν παρακάτω πίνακα IV βλέπουμε τήν επίδοση τών κοριτσιών στήν Ἀριθμητική.

ΠΙΝΑΚΑΣ IV

ΕΠΙΔΟΣΗ	ΠΛΗΘΟΣ%	ΕΠΙΔΟΣΗ	ΠΛΗΘΟΣ%	ΕΠΙΔΟΣΗ	ΠΛΗΘΟΣ%
02	0,63	15	0,42	28	0,84
03	0,21	16	1,26	29	0,63
04	2,94	17	0,84	30	0,42
05	2,94	18	4,63	31	0,42
06	10,31	19	1,26	32	0,21
07	1,90	20	12,00	33	1,26
08	4,21	21	2,18	34	0,63
09	1,05	22	7,78	35	0,42
10	2,10	23	1,26	36	1,89
11	0,84	24	3,78	37	0,63
12	1,47	25	1,26	38	4,84
13	1,05	26	1,05	39	7,57
14	1,05	27	1,47	40	10,31

Στόν πίνακα IV βλέπουμε ότι ή επίδοση τών κοριτσιών στήν αριθμητική εκτείνεται από τή βαθμολογία 02, πού είναι ή κατώτατη πού σημειώθηκε, ως τή βαθμολογία 40, «άριστα». Ή μέση επίδοση στήν αριθμητική είναι 21,81. Ή διάμεσος τής κατανομῆς είναι 19,01. Ή κατανομή έχει μέση απόκλιση 10,05 καί τυπική απόκλιση 11,29.

Καί στήν κατανομή τής επίδοσης τής αριθμητικῆς γιά τά κορίτσια, συναντᾶμε τίς τέσσερις περιοχές πού διακρίναμε στήν αντίστοιχη κατανομή τών αγοριών. Στήν πρώτη περιοχή, στήν όποίαν ανήκουν τά 26,29% τών κοριτσιών πού διαγωνίσθηκαν, ό βαθμός 06 συγκεντρώνει τή μεγαλύτερη συχνότητα, πού είναι 10,31% τών διαγωνισθέντων κοριτσιών.

Στή δεύτερη περιοχή, πού συγκεντρώνει τά 24,82% τών διαγωνισθέντων κοριτσιών, τή μεγαλύτερη συχνότητα, 12,00%, παρουσιάζει ή βαθμολογία 20.

Στήν τρίτη περιοχή, στην όποιαν ανήκουν τά 20,67 τῶν διαγωνισθέντων κοριτσιῶν, τή μεγαλύτερη συχνότητα παρουσίασε ἡ βαθμολογία 22, πού ἀνέρχεται σέ 7,78%.

Τέλος, στήν τετάρτη περιοχή ανήκουν τά 28,18% τῶν διαγωνισθέντων κοριτσιῶν καί τή μεγαλύτερη συχνότητα, 10,31% τοῦ συνόλου τῶν διαγωνισθέντων κοριτσιῶν, παρουσίασε ἡ βαθμολογία 40, ἄριστα.

Ἡ ἐπικρατούσα συχνότητα παρουσιάζεται στή βαθμολογία 20 καί ἀνέρχεται στό 12%.

ΓΕΝΙΚΗ ΕΠΙΔΟΣΗ

Στόν πίνακα V δίνουμε τήν κατανομή τῆς γενικῆς ἐπιδόσεως κατά τή δοκιμασία τῆς ἐπιλογῆς χωριστά γιά τά ἀγόρια καί χωριστά γιά τά κορίτσια.

ΠΙΝΑΚΑΣ V

ΕΠΙΔΟΣΗ	ΠΛΗΘΟΣ%		ΕΠΙΔΟΣΗ	ΠΛΗΘΟΣ%		ΕΠΙΔΟΣΗ	ΠΛΗΘΟΣ%	
	ΑΓΟΡΙΑ	ΚΟΡΙΤΣΙΑ		ΑΓΟΡΙΑ	ΚΟΡΙΤΣΙΑ		ΑΓΟΡΙΑ	ΚΟΡΙΤΣΙΑ
12	0,14	—	34	1,96	2,31	56	1,39	1,26
13	—	—	35	1,39	2,73	57	1,81	1,68
14	—	—	36	2,09	2,75	58	1,11	1,26
15	0,14	—	37	1,25	2,10	59	1,53	0,84
16	0,14	—	38	1,53	2,73	60	1,25	1,89
17	0,27	—	39	1,81	1,05	61	1,11	0,42
18	0,42	0,42	40	1,67	2,10	62	1,11	1,26
19	0,27	—	41	1,25	2,10	63	1,95	1,05
20	0,70	0,21	42	2,37	1,47	64	2,09	1,05
21	—	—	43	2,09	2,10	65	1,95	1,89
22	0,42	—	44	1,81	1,89	66	2,23	0,84
23	0,56	—	45	1,67	3,57	67	3,07	1,47
24	0,27	1,05	46	2,23	2,94	68	4,05	3,15
25	0,56	1,05	47	2,93	1,26	69	2,79	2,10
26	0,98	1,05	48	3,91	2,94	70	3,49	1,58
27	1,39	0,42	49	3,49	2,52	71	1,53	2,52
28	1,25	0,42	50	2,93	1,47	72	1,67	4,20
29	0,84	0,84	51	1,81	3,78	73	1,53	1,47
30	1,96	0,84	52	2,23	3,57	74	0,97	1,26
31	1,96	1,26	53	1,25	2,31	75	0,97	1,26
32	1,53	2,31	54	1,95	2,52	76	0,56	1,26
33	1,96	2,10	55	1,81	3,36	77	0,14	0,42
						78	0,14	

Στόν πίνακα V παρατηροῦμε ὅτι ἡ γενική ἐπίδοση τῶν κοριτσιῶν ἀρχίζει ἀπό τή βαθμολογία 18 καί φθάνει στή βαθμολογία 77. Ἡ ἀντίστοιχη βαθμολογία τῶν ἀγοριῶν ἀρχίζει ἀπό τή βαθμολογία 12 καί φθάνει ὡς καί

τή βαθμολογία 78. Τά στοιχεῖα τῶν κατανομῶν τῆς γενικῆς ἐπιδόσεως εἶναι τά ἑξῆς:

Κατανομή ἀγοριῶν: Μέση τιμή 50,53, διάμεσος 49,01. Μέση ἀπόκλιση 12,43 καί τυπική ἀπόκλιση 18,72.

Κατανομή κοριτσιῶν: μέση τιμή 50,75, διάμεσος 50, μέση ἀπόκλιση 11,95 καί τυπική ἀπόκλιση 15,88.

Ἐπί τῆς μέσης τιμῆς καί τῆς διαμέσου μποροῦμε νά ποῦμε ὅτι οἱ κατανομές τῆς γενικῆς ἐπιδόσεως εἶναι τύπου Gauss.

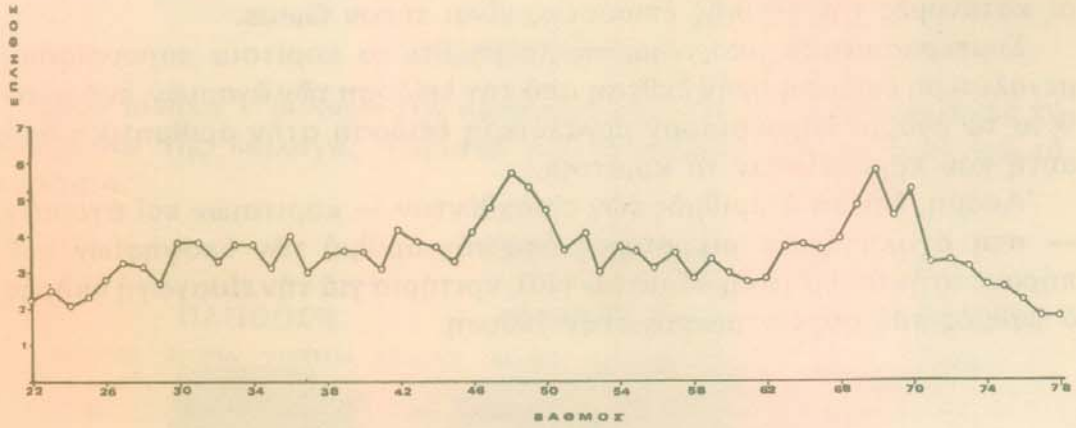
Συμπερασματικά μποροῦμε νά ποῦμε ὅτι τά κορίτσια παρουσίασαν μεγαλύτερη ἐπίδοση στήν ἔκθεση ἀπό τήν ἐπίδοση τῶν ἀγοριῶν, ἐνῶ ἀντίθετα τά ἀγόρια παρουσίασαν μεγαλύτερη ἐπίδοση στήν ἀριθμητική ἀπό αὐτή πού παρουσίασαν τά κορίτσια.

Ἀκόμη, ἐπειδή ὁ ἀριθμός τῶν εἰσαχθέντων — κοριτσιῶν καί ἀγοριῶν — στή σχολή ἦταν μικρότερος ἀπό τόν ἀριθμό τῶν ὑποψηφίων πού πήρανε στήν ἀριθμητική «ἄριστα» (40), κριτήριο γιά τήν εἰσαγωγή ὑπῆρξε ὁ βαθμός πού συγκέντρωσαν στήν ἔκθεση.



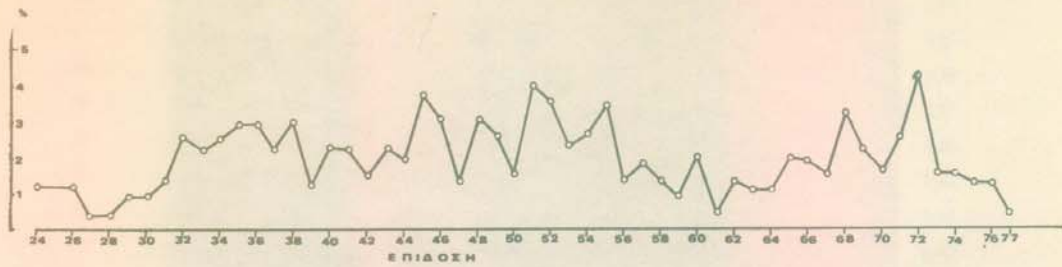
Μπαλντᾶ Καλλιόπη τάξη Α2 γυμνασίου τῆς
Προτύπου Σχολῆς Ἐναβρύτων
Θέμα: «Δούρειος ἵππος»

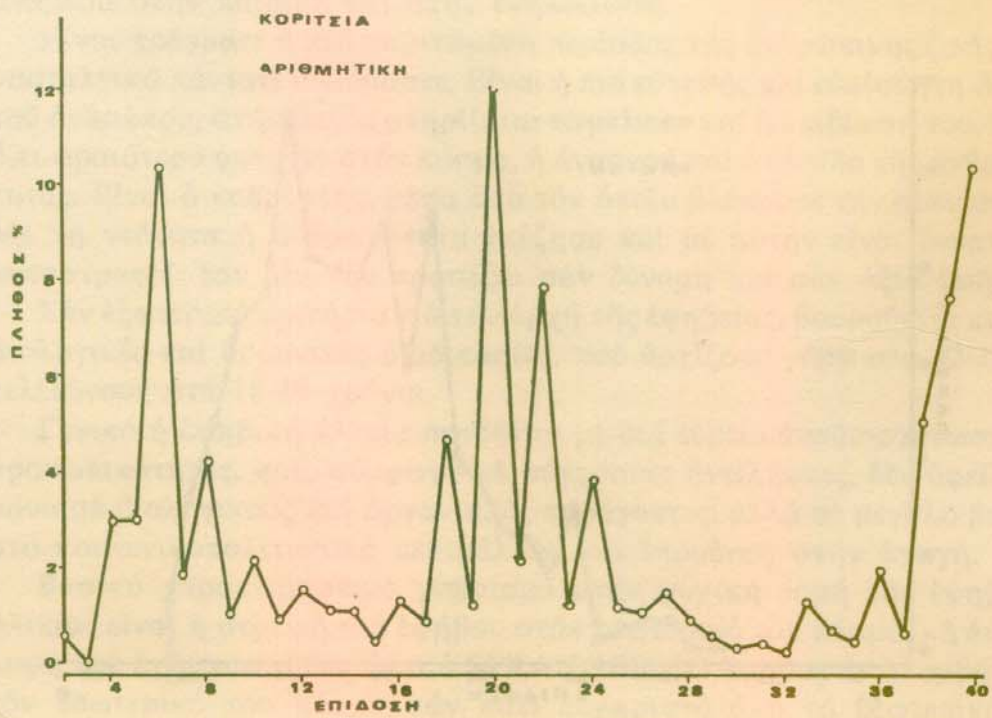
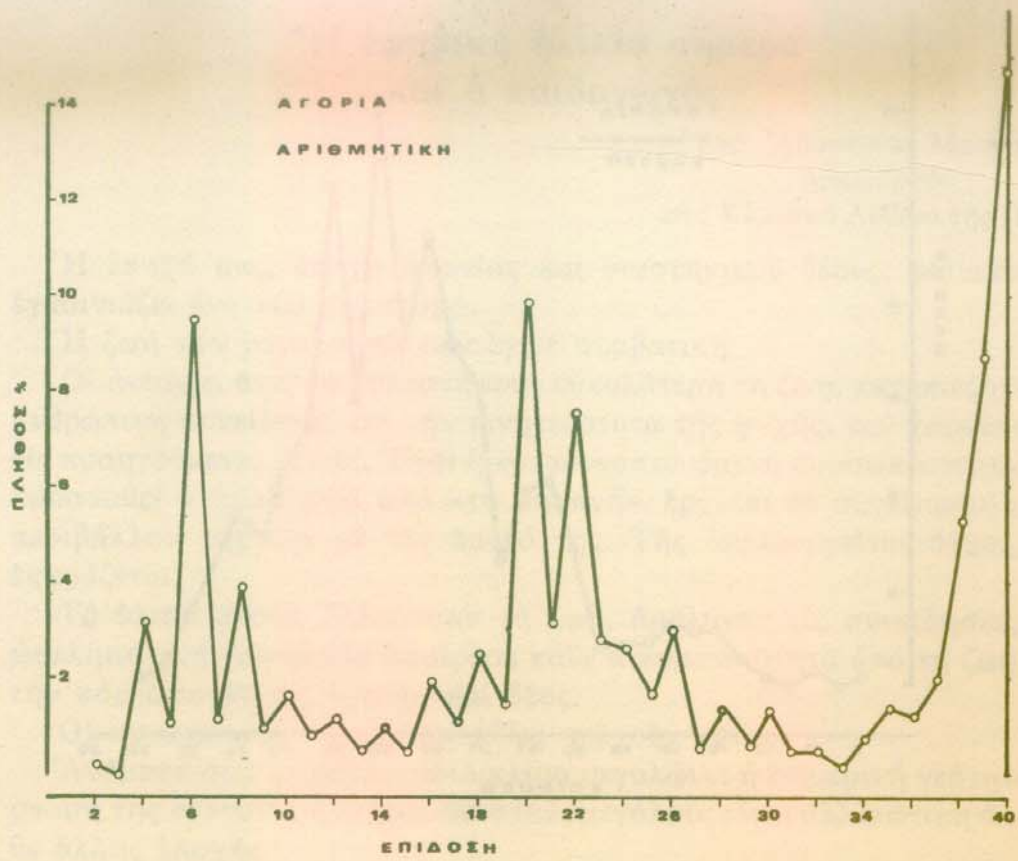
ΑΓΟΡΙΑ
ΓΕΝ. ΕΠΙΔΟΣΗ

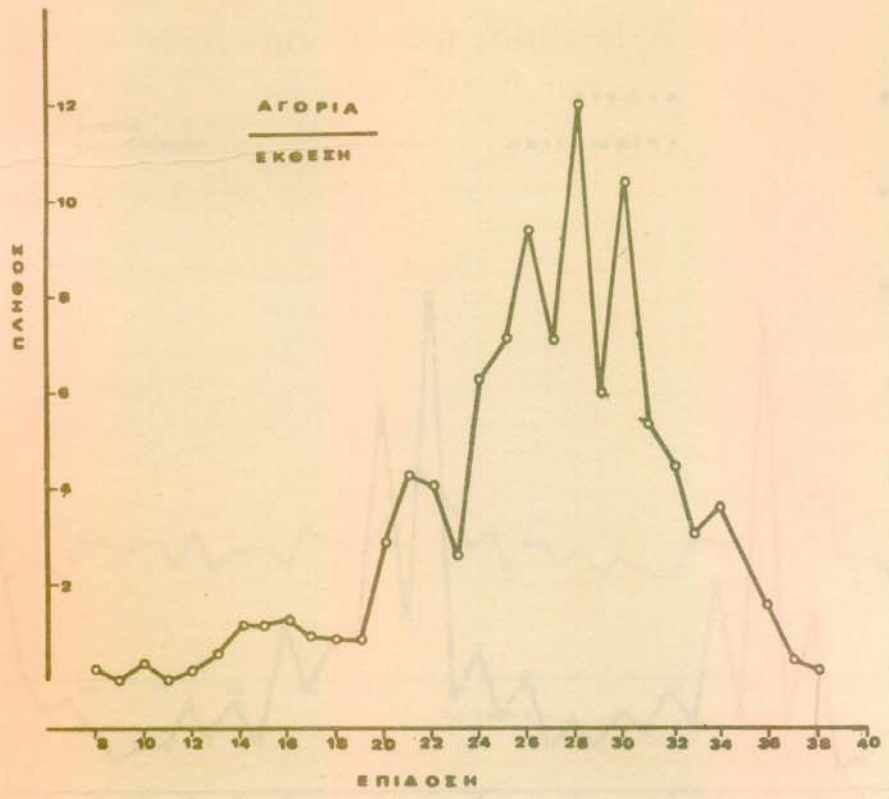


ΚΟΡΙΤΣΙΑ
ΓΕΝ. ΕΠΙΔΟΣΗ

↳ transotype







R41

